

A photograph of a dry, hilly landscape in Aguascalientes, Mexico. The terrain is covered with sparse, dry vegetation and small trees. In the foreground, there is a small, calm body of water that reflects the surrounding hills and the clear blue sky. The hills in the background are rugged and have a similar dry, brownish-green color. The sky is a clear, pale blue.

EL LLANO

PROCESO ELECTORAL
ORDINARIO LOCAL
2023-2024

Plataforma **Político Electoral** del Municipio de **El Llano**, Aguascalientes



COMITÉ DIRECTIVO
ESTATAL
AGUASCALIENTES



Directorio

Francisco Javier Luévano Núñez

Presidente del Comité Directivo Estatal

Paloma Cecilia Amézquita Carreón

Secretaria General del Comité Directivo Estatal

Roberto Karlo Chávez Núñez

Tesorero del Comité Directivo Estatal

Daniel Gutiérrez Medrano

Coordinador de Estudios y Análisis Estratégicos del Comité Directivo Estatal

Gustavo Martínez Rodríguez

Secretario Municipal de Acción Juvenil de Aguascalientes.

Alejandro Monreal Dávila

Consejero Estatal del Partido Acción Nacional en Aguascalientes

Alfonso Alejandro Jurado Ávila

Consejero Estatal del Partido Acción Nacional en Aguascalientes

Sara Meléndres De lira

Presidenta del Comité Directivo Municipal en El Llano

EL LLANO



PROCESO ELECTORAL ORDINARIO LOCAL
2023-2024

Plataforma **Político**
Electoral del Municipio de **El Llano**, Ags.

CONTENIDO

- I. Contexto jurídico – político de las plataformas electorales políticas en el estado de Aguascalientes
- II. Proceso de consulta ciudadana y a la militancia para la construcción de la plataforma electoral municipal de El Llano
- III. Plataforma electoral municipal de El Llano, Aguascalientes
 - a. El Llano hoy
 - b. Municipio seguro y justo
 - c. Municipio humano e incluyente
 - d. Municipio competitivo e innovador
 - e. Municipio ordenado y sostenible
 - f. Municipio inteligente y abierto
- IV. Referencias

CONTEXTO JURÍDICO-POLÍTICO DE LAS PLATAFORMAS ELECTORALES POLÍTICAS EN EL ESTADO DE AGUASCALIENTES

EL LLANO



PROCESO ELECTORAL ORDINARIO LOCAL
2023-2024

Plataforma **Político**
Electoral del Municipio de **El Llano**, Ags.

A. Marco jurídico de las plataformas electorales para la elección de Ayuntamientos

La Constitución Política de los Estados Unidos Mexicanos establece en su artículo 41 que los partidos políticos son entidades de interés público, que tienen como fin promover la participación del pueblo en la vida democrática, fomentar el principio de paridad de género, contribuir a la integración de los órganos de representación política, y como organizaciones ciudadanas, hacer posible su acceso al ejercicio del poder público, de acuerdo con los programas, principios e ideas que postulan, y mediante el sufragio universal, libre, secreto y directo.

De la definición constitucional anterior, queda evidenciado el carácter estrictamente ciudadano de los partidos políticos y, por ende, que es la población sujeto y fin de su actividad política. La Ley General de Partidos Políticos establece como obligación presentar una plataforma electoral para cada elección en la que participen, sustentada en la declaración de principios y programa de acción de cada uno.

En el mismo sentido, la Ley General de Instituciones y Procedimientos Electorales, en su artículo 236, refiere la obligación de registrar ante los órganos electorales la plataforma electoral para cada proceso; misma que será difundida por las candidaturas correspondientes, pues toda propaganda electoral y las actividades de campaña deberán propiciar la exposición, desarrollo y discusión ante el electorado de los programas y acciones fijados por los partidos políticos en sus documentos básicos y, particularmente, en la plataforma electoral registrada, en términos de lo dispuesto en el artículo 242 de dicha ley.

En alineación con la Constitución Federal y la Ley General citada, el artículo 141 del Código Electoral del Estado De Aguascalientes establece la obligación de registrar la plataforma electoral que sostendrán los candidatos a lo largo de las campañas. Para el registro, se debe acreditar que la plataforma de mérito haya sido aprobada en términos de lo dispuesto en los estatutos generales de los partidos políticos.

Según el artículo 142 del Código Electoral local, las plataformas electorales pueden ser de dos tipos: política o legislativa, la primera es presentada para la elección en la que se renueva la gubernatura del estado y los Ayuntamientos; mientras que la segunda, se presenta para la elección de diputaciones locales. En cada una, además, se deben respetar, promover, y garantizar, los derechos fundamentales y las prerrogativas de los ciudadanos consagradas en la Constitución.

Los Estatutos Generales del Partido Acción Nacional, en concordancia con el marco general y local electoral, ordenan la conformación de las plataformas electorales, siendo que, para el caso que nos ocupa, le corresponde al Consejo Estatal y a las Asambleas Municipales, en su respectiva competencia, la aprobación de las plataformas del partido de cara a cada proceso electoral, misma que deberá contener, entre otros tópicos, planes y acciones para prevenir, atender y erradicar la violencia política contra las mujeres en razón de género.

También, dispone que las plataformas políticas deben generarse previa consulta a la militancia, lo cual se realizará a través de los órganos municipales, con lo que se garantizará el principio democrático en la construcción de la oferta político electoral que se someterá al voto de la ciudadanía.

Las y los candidatos de Acción Nacional, según el artículo 128 de nuestros Estatutos, deberán promover lo que se postule en las plataformas electorales que les correspondan durante la etapa de

campañas electorales, sin excepción alguna. Y, en congruencia, las y los funcionarios públicos postulados por nuestro partido deberán desempeñar sus cargos respetando los Principios de Doctrina, las propias plataformas electorales y los programas del partido, pues es la única forma de honrar el mandado que la ciudadanía y la militancia les confiera.

El mismo artículo señala, en su numeral 3 que, los gobiernos emanados de candidaturas postuladas por el Partido deben distinguirse por el cumplimiento de la Plataforma Electoral registrada para la elección correspondiente. De las disposiciones legales citadas en este apartado se puede concluir que, las Plataformas Electorales, deben ser un ejercicio democrático en el que la ciudadanía y la militancia cobren un papel relevante en su construcción; que serán guía para el desarrollo de las campañas electorales dentro del proceso electoral ordinario 2023-2024, para las personas que el partido postule a los cargos de Ayuntamientos y Diputaciones locales, y que deberán contener la atención a problemas locales, como la violencia política contra las mujeres por razones de género, la transparencia y acceso a la información, rendición de cuentas, el combate a la corrupción, y la cultura de legalidad, independientemente de la forma en la que se articulen.

Todas las plataformas electorales del Partido Acción Nacional, para el estado de Aguascalientes, tendrán como pilar los Principios de Doctrina partidista y, por supuesto, plena congruencia con los postulados del Programa de Acción Política vigente.

B. Contexto político

El Comité Directivo Estatal del Partido Acción Nacional, en coordinación con los once Comités Directivos Municipales en Aguascalientes, inició los trabajos de preparación para la construcción de las plataformas electorales del Proceso Electoral Ordinario Local 2023-2024, en el que se renovarán las 18 diputaciones del Congreso Local y los once Ayuntamientos, desde el mes de marzo del año en curso.

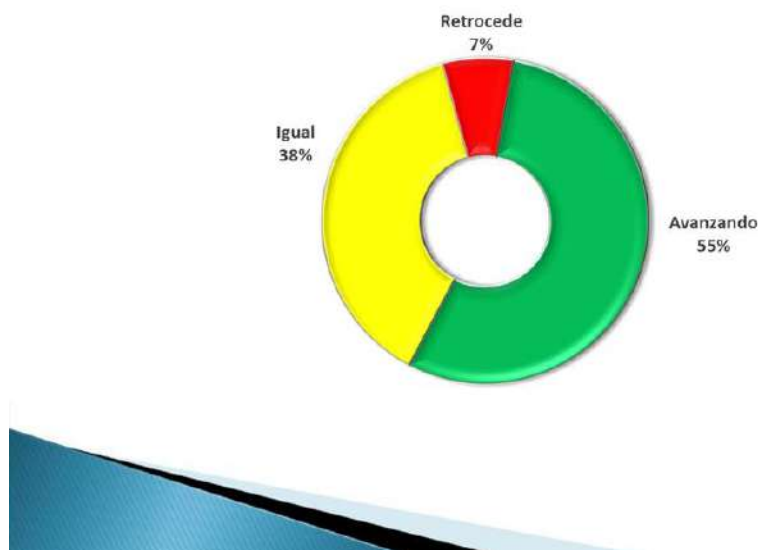
El primer ejercicio consistió en la revisión de la Plataforma Electoral de la elección de gubernatura que se llevó a cabo en el año 2022, en la que la ciudadanía aguascalentense eligió a la destacada panista Teresa Jiménez Esquivel como la primera gobernadora del estado. Esta revisión consistió, no sólo en el análisis de los resultados en las votaciones, sino también de la adherencia política de la ciudadanía hacia los postulados de la plataforma registrada para tal efecto.

La continuidad que representó la elección de una candidata emanada del Partido Acción Nacional, después de un gobierno del mismo partido, además de los gobiernos que el PAN encabezó desde 1998 a 2010; da cuenta de la preferencia electoral y de gobierno que tiene la ciudadanía aguascalentense hacia nuestros postulados democráticos.

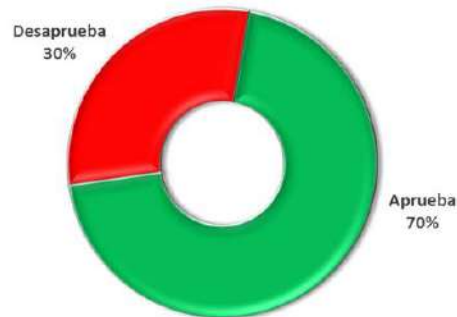
El segundo ejercicio consistió en un levantamiento estadístico, de las respuestas obtenidas a través de la aplicación de una encuesta en las secciones electorales más representativas de los once municipios que conforman el estado, mediante cuestionario cara a cara en viviendas particulares. Los resultados fueron:

1. Aprobación del gobierno panista en turno:

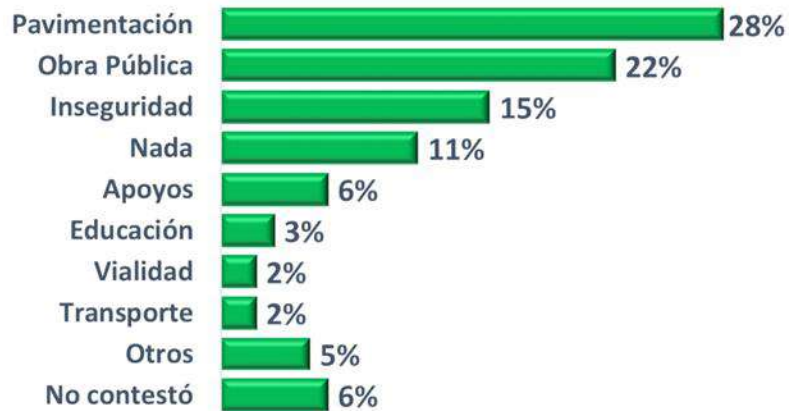
Considera usted que la actual administración del Gobierno del Estado de Aguascalientes está...



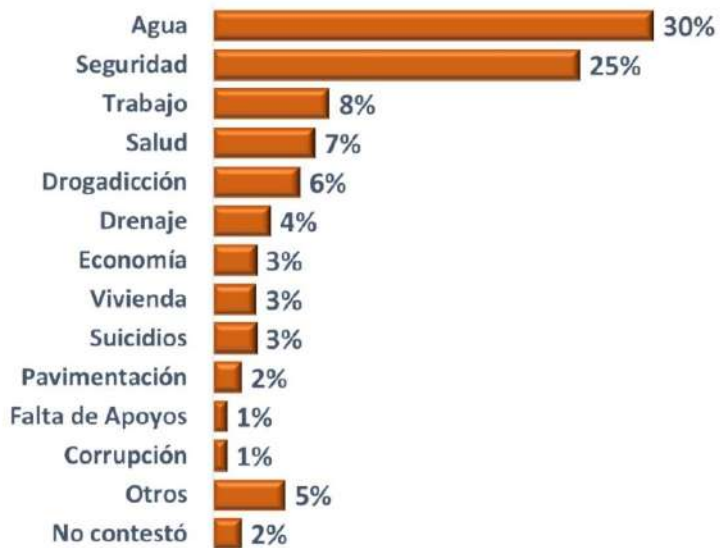
¿Aprueba o Desaprueba la manera de gobernar de la Gobernadora Tere Jiménez Esquivel?



¿Cuál es la acción más representativa con mayor impacto para usted que ha realizado el Gobierno actual?



Para usted, ¿Cuál es el problema más importante que debe atender el Gobierno de Aguascalientes?



2. Aprobación partidista en el estado:

¿Con cual partido político se identifica usted más?



3. Problemáticas públicas más destacadas:

¿Cuál es el principal problema que más afecta en su hogar?



¿Cuál es el principal problema que más afecta en su municipio?



¿Cuál es el principal problema que más afecta en su colonia?



Resultados de la Consulta de Percepción Ciudadana 2023. Agosto 2023. CDE PAN AGS

De los resultados anteriores se puede concluir que, la ciudadanía de Aguascalientes tiene una tendencia preferente al Partido Acción Nacional, y tiene una alta aprobación del trabajo del gobierno del estado actual. Este nivel de satisfacción tiene que ver con que las expectativas de los votantes, mismas que se ven reflejadas de forma positiva en su gobierno. Es preciso señalar que, el gobierno actual, en su Plan de Desarrollo, ha plasmado la plataforma electoral ofertada a la ciudadanía en el proceso respectivo; de allí, la consecuente aprobación de aquél por parte de los gobernados. Ante este escenario, resulta importante que formular las Plataformas Electorales para los Ayuntamientos, que estarán vigentes en el Proceso Electoral Ordinario Local 2023-2024, estén alineadas con lo que ya previamente ha validado la ciudadanía.

EL LLANO



PROCESO ELECTORAL ORDINARIO LOCAL
2023-2024

Plataforma Política
Electoral del Municipio de El Llano, Ags.

PROCESO DE CONSULTA CIUDADANA Y A LA MILITANCIA PARA LA CONSTRUCCIÓN DE LA PLATAFORMA ELECTORAL MUNICIPAL DE EL LLANO

EL LLANO



PROCESO ELECTORAL ORDINARIO LOCAL
2023-2024

Plataforma **Político**
Electoral del Municipio de **El Llano**, Ags.

C. Proceso de consulta ciudadana y militancia

El Comité Directivo Estatal del Partido Acción Nacional, a través de la Coordinación de Estudios y Análisis Estratégicos, implementó la estrategia de consulta a la militancia y a la ciudadanía para la elaboración de las Plataformas Electorales, municipal y legislativa, para el Proceso Electoral Ordinario Local 2023-2024, misma que se denominó FOPACI:



Los Foros de Participación Ciudadana (FOPACI) se diseñaron con la finalidad de conjuntar las ideas y participación de todos los sectores de la sociedad, conformando así, una plataforma electoral actual, pertinente, alcanzable, y dirigida a lograr una vida mejor y más digna para todos y todas.

FOPACI fue una estrategia que tuvo como eje central el diálogo entre militancia panista, la ciudadanía simpatizante y la ciudadanía en general, pues gobernar, ahora más que nunca, exige dialogar: como lo refirió Vicente Fox en su discurso de toma de protesta como Presidente de los Estados Unidos Mexicanos en el histórico inicio de la transición democrática del país en el año 2000:

“Ahora, más que nunca, gobernar exige dialogar. La fuerza de la Nación no puede venir ya de un solo punto de vista, de un solo partido o de una sola filosofía. Ahora como nunca es necesario el entendimiento, el acuerdo y la convergencia entre los distintos actores económicos, políticos y sociales, los diferentes intereses legítimos y las diversas visiones ideológicas.”

Convenimos en que estas palabras son vigentes en estos momentos para México, pues desde la figura presidencial, se pretende hacer hegemónica una visión del mundo que además es obsoleta y perjudicial para el desarrollo del país.

En Aguascalientes, en cambio, se ha instaurado una cultura democrática palpable, donde la voz de la ciudadanía cobra relevancia en las decisiones públicas. FOPACI no fue una excepción. En el municipio de El Llano participaron 9 ciudadanas y ciudadanos, de forma presencial y virtual, mediante el Foro Municipal realizado el día 17 de octubre de 2023 en el edificio que ocupa el Comité Directivo Municipal, sito en calle 5 de mayo, número 710, colonia Los Ángeles, en la cabecera municipal:

De manera virtual, mediante el cuestionario participativo en línea 5 hombres y 4 mujeres brindaron sus propuestas en cada uno de los ejes que conforman la plataforma electoral municipal de El Llano.

Concluidas las etapas de consulta, la Coordinación de Estudios y Análisis Estratégicos convocó a panistas destacados para la conformación de los documentos finales que fueron sujetos a la aprobación de los órganos colegiados partidistas correspondientes.

PLATAFORMA ELECTORAL MUNICIPAL DE EL LLANO, AGUASCALIENTES

EL LLANO



PROCESO ELECTORAL ORDINARIO LOCAL
2023-2024

Plataforma **Político**
Electoral del Municipio de **El Llano**, Ags.

D. Aprobación de la Plataforma Electoral Municipal de El Llano, Aguascalientes

En el mes de noviembre el Comité Directivo Municipal de El Llano convocó a la Asamblea Municipal para la aprobación de la Plataforma Política Municipal, cuya votación fue por unanimidad de los integrantes presentes, quienes también determinaron enviarla al Consejo Estatal para el trámite estatutario y legal correspondiente.

CONTEXTO MUNICIPAL DE EL LLANO, AGUASCALIENTES

El municipio de El Llano se encuentra localizado en suroeste y tiene una extensión territorial que representa el 16.61% del territorio del estado de Aguascalientes, colinda al norte con el municipio de Asientos; al sur con el municipio de Aguascalientes; y al este con los municipios de San Francisco de los Romo, Pabellón de Arteaga y San José de Gracia.



En el municipio de El Llano se encuentra un clima semiseco templado en el 35.33% de su territorio, semiseco semicálido en el 33.37%, templado subhúmedo con lluvias en verano de menor humedad en el 29.60% y templado subhúmedo con lluvias en verano de humedad media en el restante 1.70% de su territorio. Su rango de temperatura al año oscila entre los 16° a los 22° centígrados.

En cuanto a las características socio demográficas, tenemos que según el Censo de Población y Vivienda 2020, El Llano alcanza una población de 20853 personas, de las cuales 10,447 son hombres y 10,406 son mujeres.

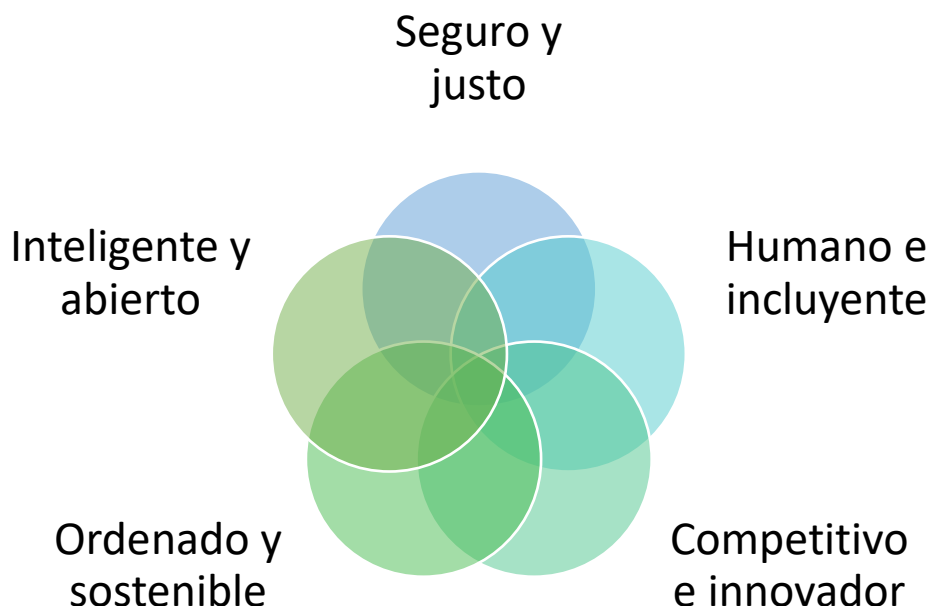
El grado promedio de escolaridad para el municipio de El Llano es de 8.5 años.

Analicemos ahora cada uno de los componentes de la plataforma electoral política que el Partido Acción Nacional propone para el municipio de

EL LLANO



El Llano



Para abordar cada uno de estos cinco ejes, la esfera de gobierno municipal tiene competencias específicas que son dadas por la Constitución Política de los Estados Unidos Mexicanos, la Constitución Política del Estado de Aguascalientes y la Ley Municipal para el estado de Aguascalientes.

Es muy importante que, la ciudadanía conozca cuáles son las áreas de trabajo municipal y sus alcances competenciales, para que pueda identificar qué políticas y acciones sí puede hacer un gobierno municipal y cuáles no. Esto ayudará a que la exigencia ciudadana de trabajo hacia sus autoridades más inmediatas sea informada y eficiente.

A continuación, te presentamos qué temas sí atiende un gobierno municipal:

| | |
|--|--|
| Agua potable, drenaje, alcantarillado, tratamiento y disposición de sus aguas residuales | Garantizar la moralidad y armónica convivencia |
| Alumbrado público | Salubridad e higiene públicas |
| Limpia, recolección, traslado, tratamiento y disposición final de residuos | Participación ciudadana y vecinal |

EL LLANO



PROCESO ELECTORAL ORDINARIO LOCAL
2023-2024

Plataforma **Político**
Electoral del Municipio de **El Llano, Ags.**

| | |
|--|---|
| Mercados y centrales de abasto | Fomentar e impulsar la industria, agricultura, minería, comercio |
| Panteones | Promover la apertura y mejoras de caminos vecinales y la construcción de puentes, avenidas |
| Rastro | Promover la exhibición de espectáculos públicos sanos, educativos y adecuados para la población |
| Calles, parques y jardines y su equipamiento | Prevención de adicciones |
| Seguridad pública: policía preventiva municipal y seguridad vial | Promoción del deporte y la cultura de su competencia |

Las tareas enlistadas en la tabla anterior le corresponden directamente al municipio, pero es posible que el Estado y la Federación tengan competencias concurrentes a éstas, en tal caso, las tres esferas de gobierno deben coordinarse para dar los resultados que la sociedad espera, especialmente en materia de seguridad pública, en la que los tres órdenes deben generar estrategias conjuntas para garantizar la paz, justicia y seguridad de las personas.

1. MUNICIPIO SEGURO Y JUSTO

En el Partido Acción Nacional queremos para El Llano una convivencia social pacífica que, a su vez, sea fruto de la justicia. Estamos convencidos que la paz es la expresión del bien común, la realización máxima de la sociedad y, por tanto, se manifiesta a partir del respeto a la dignidad humana.

Seguridad, paz, y justicia, es un trinomio que no puede abordarse de forma aislada: sino conjunta y transversal; colocando en el centro a las personas y las comunidades. Buscamos llegar a un auténtico Estado de Derecho que sea la base para la gobernanza democrática y un crecimiento económico sostenible.

Acción Nacional se pronuncia enérgicamente por una cruzada nacional en favor de la legalidad, la convivencia cívica y los derechos humanos.

Estamos a favor de impulsar un programa municipal de prevención y reducción de riesgos en torno al consumo de drogas, así como de garantizar la calidad de los servicios públicos en materia de prevención, atención, rehabilitación y reducción de daños, donde las personas, familias y organizaciones de la sociedad civil sean protagonistas de una política pública eficaz.

¿Cómo se encuentra El Llano en los indicadores de seguridad?

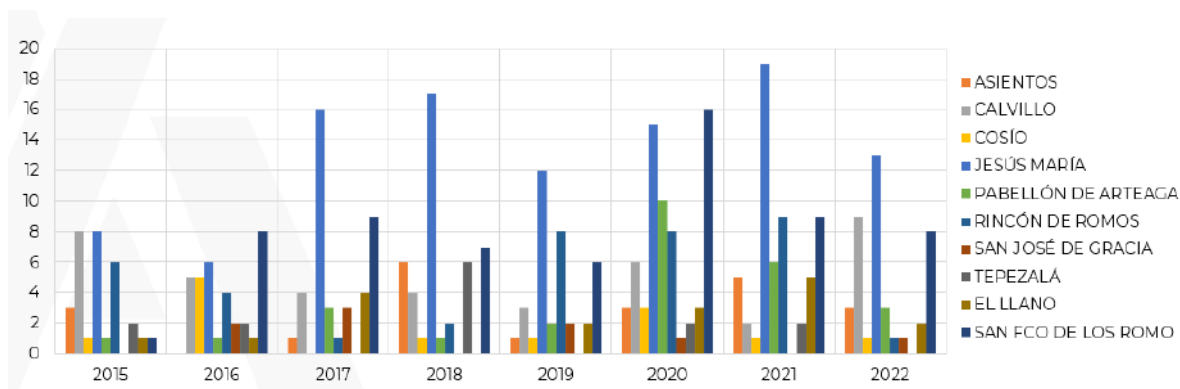
En este apartado analizaremos datos, cifras e indicadores de diversas fuentes institucionales municipales, estatales y nacionales para lograr una radiografía del avance del municipio y los retos que enfrenta. Veamos:

Por lo que se refiere a incidencia delictiva en el periodo de enero-agosto 2023 en el municipio de El Llano, según lo reportado por el Secretariado Ejecutivo del Sistema Nacional de Seguridad Pública los delitos con mayor incidencia son: daño a la propiedad con 35 hechos, lesiones dolosas con 28, robo a casa habitación con 24, robo a ganado con 11 y robo a negocio con 10.

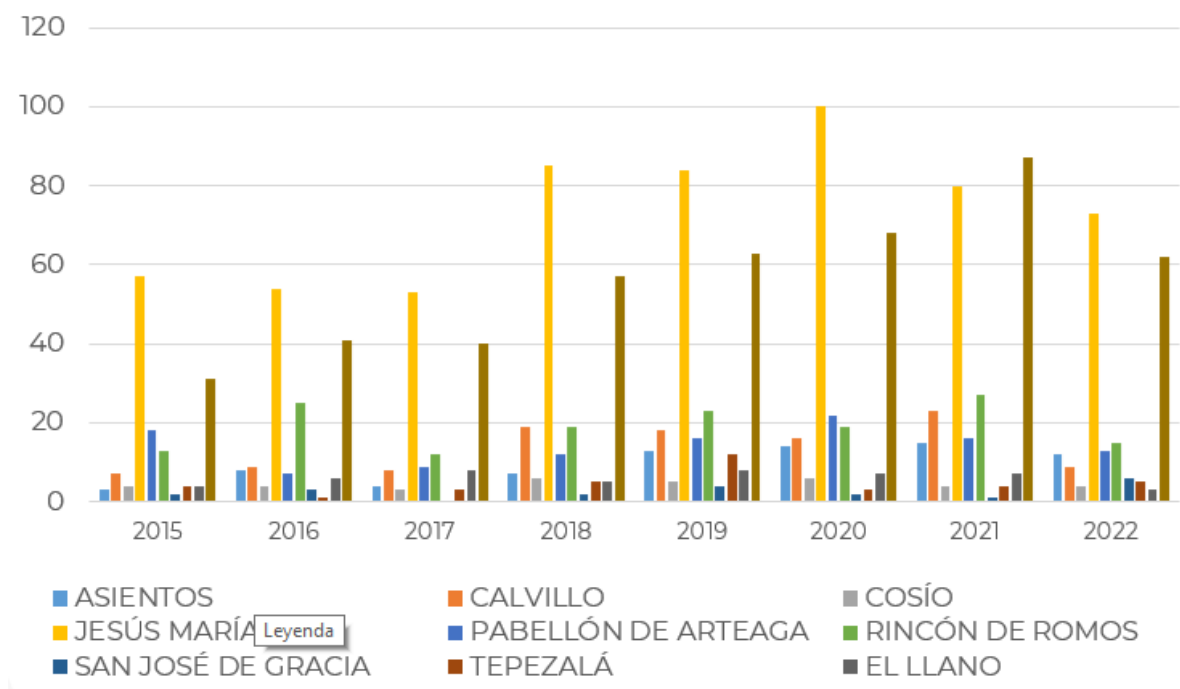
En menor incidencia, pero de forma importante el municipio de El Llano presenta, robo de vehículos 6 hechos, robo a negocio 25, violencia familiar con 19, robo a transeúnte con 5, dentro de estas cifras se consideran las ejecutadas con violencia y sin violencia.

En cuanto a otros delitos de menor impacto tenemos que en el municipio de El Llano en el mismo periodo se presentaron 12 casos de fraude, 3 de abuso de confianza y 3 despojos.

Aguascalientes capital con un aumento del 32% en suicidios en el año 2022 (123 suicidios) con respecto al año 2016 (93 suicidios). Los municipios de Jesús María, Calvillo y San Francisco de los Romo son los municipios donde más se han presentado suicidios en los últimos 3 años.



En cuanto a las Tentativas de suicidio se han incrementado en el municipio de Aguascalientes, oscilando entre 525 en el 2016 y 916 en el 2021. Por su parte, Rincón de Romos, Jesús María y San Francisco de los Romo son los municipios donde más se han presentado tentativas, alcanzando un máximo de 100 en el año 2020.



LISTADO DE PROPUESTAS DE LA CIUDADANÍA DE EL LLANO PARA UN MUNICIPIO SEGURO Y JUSTO

- Recursos de seguridad y vigilancia constante
- Fomentar o implementar programas de vecino vigilante
- Evaluar constante mente a los policías
- Mejor cobertura de red
- Brindar capacitación docente para mantenerse actualizado en el manejo y uso de tic's
- Tener una policía mejor capacitada
- Incrementar la plantilla de seguridad publica
- Capacitación a los agricultores para sobrellevar problemas ambientales como la sequía.

2. MUNICIPIO HUMANO E INCLUYENTE

Queremos para El Llano un orden político y social en donde la persona sea el centro, principio y fin de la acción pública. Desde la administración pública municipal se debe propiciar el pleno desarrollo humano de todas las personas, a fin de que puedan realizar libremente sus propias aspiraciones tanto en lo individual, como en lo colectivo, sin que las desigualdades lo impidan.

En Acción Nacional estamos convencidos que la miseria atenta contra la dignidad humana y el bien común; esta debe ser combatida con políticas sociales transversales e integrales, con perspectiva familiar, que amplíen las capacidades de las personas y les aseguren igualdad de oportunidades y mejor calidad de vida.

Para nosotros es indubitable que, el éxito de una política social, no se mide por el número de beneficiarios de sus programas, sino por la cantidad de personas que dejan de necesitarlos. Reconocemos que las estructuras familiares pueden ser múltiples y variadas; al tiempo de que todas deben ser protegidas por las autoridades, especialmente ante la violencia.

Desde la administración pública municipal, atenderemos el mandato de informar y fomentar acciones encaminadas para que las personas puedan optar por estilos de vida saludables, a través de la promoción deportiva, hábitos de consumo sanos, y revisiones médicas preventivas; siempre procurando la participación solidaria de los sectores sociales y económicos de cada municipio.

¿Cómo se encuentra El Llano en los indicadores de pobreza?

Según datos del CONEVAL para el año 2020, el municipio de El Llano en el año 2020 registró una población de 20,182 habitantes de los cuales 8,196 se encuentran en pobreza; 971 en pobreza extrema; 7,225 en pobreza moderada.

En cuanto a vulnerabilidad, tenemos que 7,647 son vulnerables por carencia social; 1089 son vulnerables por ingreso; 3,250 son no pobres y no vulnerables; 4,279 tienen rezago educativo.

En materia de carencias 4,639 tienen carencia por acceso a los servicios de salud; 12,050 tienen carencia por acceso a la seguridad social; 1,733 tienen carencia por calidad y espacios de la vivienda; 1,685 tienen carencia por acceso a los servicios básicos en la vivienda; 4,924 tienen carencia por acceso a la alimentación; 15,843 son población con al menos una carencia social; 3,260 son población con tres o más carencias sociales.

Por último, tenemos que del total de la población 9,285 son población con ingreso inferior a la línea de pobreza por ingresos; 3,335 son población con ingreso inferior a la línea de pobreza extrema por ingresos.



VIVIENDA

Total de viviendas particulares habitadas

5 210

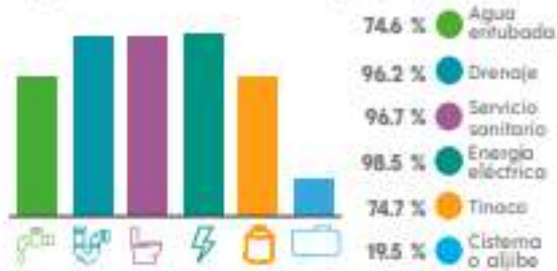
representa el 13 % del total estatal

Promedio de ocupantes por vivienda 3.9

Promedio de ocupantes por cuarto 1.1

Viviendas con piso de tierra 1.5 %

Disponibilidad de servicios y equipamiento



Disponibilidad de bienes



Disponibilidad de TIC



ETNICIDAD

Población que habla lengua indígena¹ 0.07 %

Población que no habla español de los hablantes de lengua indígena¹ 0.00 %

Lenguas indígenas más frecuentes

Náhuatl 16.7 %

Zapoteco 16.7 %

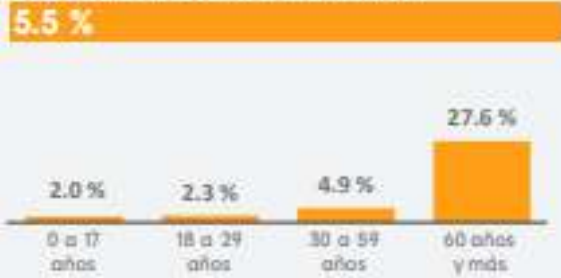
Población que se considera afromexicana negra o afrodescendiente 0.74 %

¹ De 5 años y más.



DISCAPACIDAD

Población con alguna discapacidad



LISTADO DE PROPUESTAS DE LA CIUDADANÍA DE EL LLANO PARA UN MUNICIPIO HUMANO E INCLUYENTE

- Incluir en diferentes actividades a personas con capacidades diferentes con programas de capacitación.
- Casas de salud en comunidades
- Conversión a hospital para servicio integral
- Centro de formación profesional
- Red de internet gratuita para la comunidad
- Orientar a los padres de familia en el monitoreo del uso de redes sociales de NNA
- Equipamiento en el centro de salud
- Capacitación para hacer sostenible y sustentable la producción pecuaria
- Rotación de cultivos
- Análisis de suelos para mejorar la producción
- Evitar la importación de productos alimenticios que podamos producir nosotros
- Seguro que cubra siniestros en la agricultura y la ganadería
- Comercialización adecuada y en tiempo para el ganado y cosechas
- Fomentar el deporte en la comunidad
- Incluir talleres con coach capacitados en los mismos

3. MUNICIPIO COMPETITIVO E INNOVADOR

Desde Acción Nacional asumimos el compromiso de desarrollo basado en una Economía Social de Mercado que coloque en el centro a la persona, así como el cuidado del medio ambiente, la libertad y la competitividad. Estamos convencidos de que el sistema económico debe permitir que cada persona sea capaz de hacer realidad sus aspiraciones materiales.

Defendemos una economía libre donde se reconozcan los derechos de propiedad, emprendimiento, libre elección de ocupación, y libre competencia. Estos conceptos pueden parecer muy ajenos a la vida cotidiana de las poblaciones en los municipios, pero deben constituir la base para el crecimiento económico de todo el país. Entre más libertades se fomenten en las actividades económicas municipales, más fuerte será la economía mexicana ante la globalización.

Las micro, pequeñas, y medianas empresas, y las cooperativas, son elementos esenciales de la economía municipal, estatal, regional y nacional, ya que son las mayores creadoras de empleo. Por eso, desde el municipio se fomentará la formalidad de los negocios y su acceso al crédito.

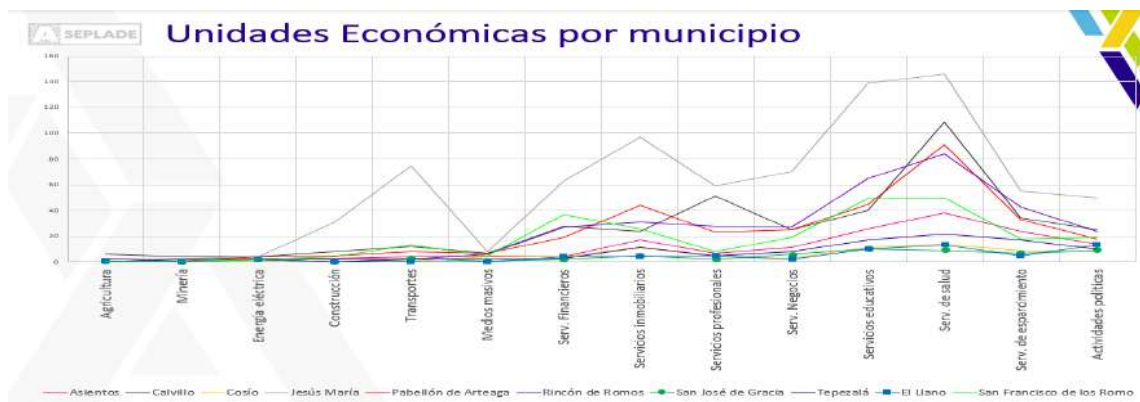
Las telecomunicaciones, y las nuevas tecnologías, constituyen un elemento fundamental para el desarrollo de todos los sectores económicos, y en El Llano no debe haber excepciones para su acceso y aplicación en la vida económica municipal.

En el Partido Acción Nacional estamos conscientes de las ventajas de la digitalización, y promoveremos que todas las personas tengan acceso a ellas para evitar la división digital, y con ello, reducir la desigualdad y los conflictos sociales.

En el municipio de El Llano promoveremos también la economía digital, mediante políticas y acciones que permitan a las personas lograr emprendimientos propios y en red, que impacten para bien en su calidad de vida.

¿Cómo se encuentra El Llano en los indicadores económicos?

De forma general los municipios de nuestro estado se comportan de la siguiente manera en cuanto a actividades económicas:



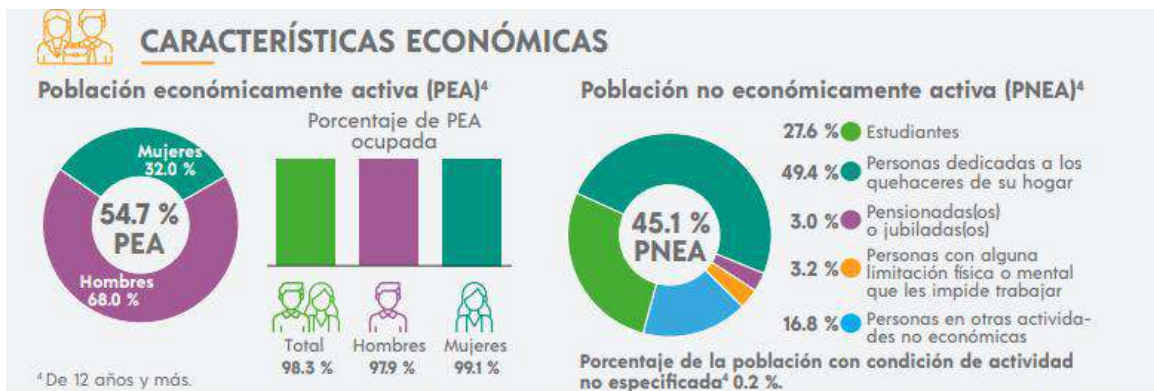
EL LLANO



PROCESO ELECTORAL ORDINARIO LOCAL
2023-2024

Plataforma Política
Electoral del Municipio de El Llano, Ags.

Luego, en términos de población económicamente activa, el Censo Nacional de Población y Vivienda 2020 nos muestra:



LISTADO DE PROPUESTAS DE LA CIUDADANÍA DE EL LLANO PARA UN MUNICIPIO COMPETITIVO E INNOVADOR

- Inversión en centros de trabajo
- Un parque de diversiones familiar
- Mayor financiamiento a proyectos rurales

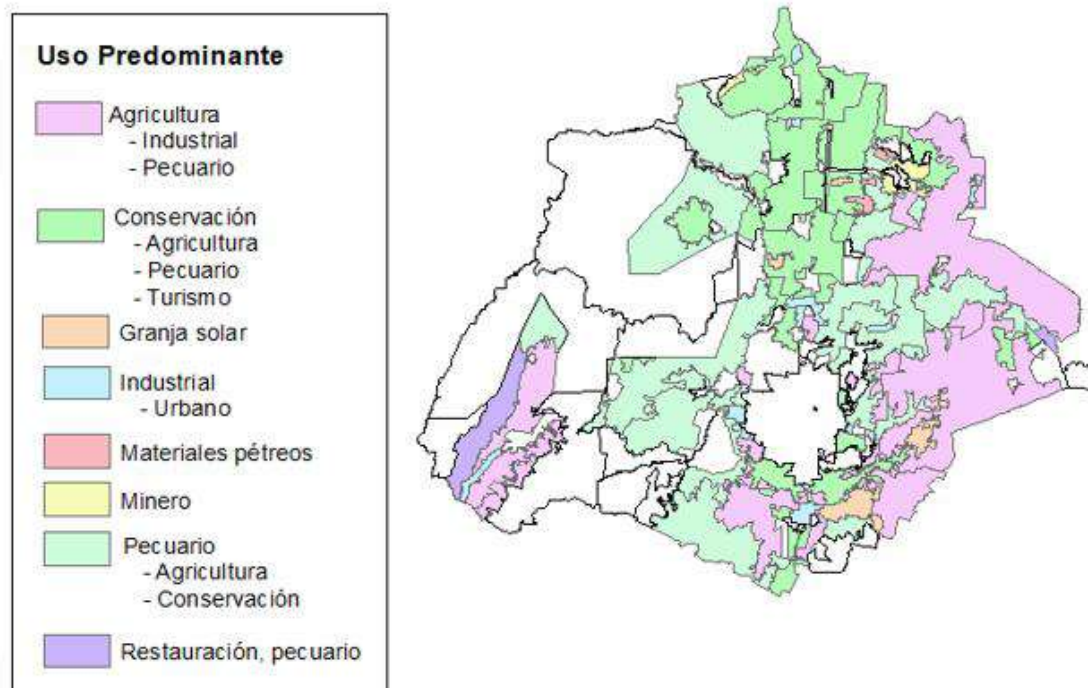
4. MUNICIPIO ORDENADO Y SOSTENIBLE

En Acción Nacional queremos para El Llano y para todos los municipios del país un modelo de desarrollo humano sustentable que asegure el equilibrio entre el territorio, la población, la producción, la urbanización y el medio ambiente. Las generaciones del futuro tienen el mismo derecho que las pasadas y las presentes de disfrutar su entorno. Desde los municipios, deben respetar los límites ecológicos de la naturaleza, evitando la sobreexplotación y la contaminación.

Será entonces uno de los ejes de gobierno el fomentar, entre la población, la conciencia y educación necesarias en el municipio de El Llano, para minimizar la generación de residuos, así como su separación y disposición final.

En materia de ordenamiento territorial, los municipios tienen amplias competencias. Se hace necesario que en este tema se fomente la participación y vigilancia de toda la sociedad, de manera que se fomente y garantice la creación de los asentamientos urbanos, y se adecuen los ya existentes, bajo criterios de planeación, sustentabilidad, viabilidad y resiliencia para la protección civil y servicios públicos.

¿Cómo se encuentra El Llano en materia territorial y medio ambiente?



La Secretaría de Planeación, Participación y Desarrollo del gobierno del estado construyó el mapa anterior respecto del uso de suelo en nuestra entidad. Como puede observarse, El Llano cuenta con un uso mayoritariamente agrícola y en menor medida de granja solar, con poca presencia de industria.

Por otro lado, tanto las organizaciones internacionales como las instituciones gubernamentales federales han hecho esfuerzos importantes la última década para lograr políticas públicas que sean sostenibles en materia de asentamientos humanos, ordenamiento territorial y desarrollo urbano. Apenas en el año 2016 el Congreso de la Unión expidió la Ley General en esas materias considerando

en su parte considerativa los retos siguientes, mismos que resultan relevantes para nuestra entidad en virtud de que más del 80% de su población se concentra en zonas urbanas:

“En 2030, se estima que, en las ciudades del país, habitarán más de 114 millones de habitantes (83% de la población nacional) y que se acentuará la concentración en las grandes ciudades (entre 1 y 5 millones de habitantes), las cuales tendrán en 2030 una participación de 31% en el total de la población.

Si prevalece el patrón territorial actual en las ciudades mexicanas, esta concentración provocará incrementos en las distancias y los trayectos y crecerán las externalidades negativas o costos sociales por el imperativo de mayor conectividad espacial, afectando el medio ambiente y agudizando la inequidad y la desigualdad socio-económica.”

La creciente urbanización se debe a que los mexicanos encuentran ventajas en la vida de la ciudad. La población urbana es más próspera, tiene mayores salarios, mejor acceso a los servicios de salud, mayor nivel educativo y más satisfactores cotidianos a su servicio.

No obstante, la vida en las ciudades mexicanas no está exenta de problemas, y estos, poco a poco han permeado en su desarrollo al grado que se encuentran en fuerte riesgo de perder calidad de vida y condiciones para la prosperidad y el desarrollo ya que han dejado de ser ejemplo de buenas prácticas para otros urbanistas en el mundo.

Por un lado, los planes de desarrollo urbano enfrentan dos paradojas: al estar basados en el modelo dominante de urbanización que se caracteriza por ser inequitativo, disperso, desordenado e insustentable, han impedido un crecimiento incluyente y ordenado en las ciudades; igualmente, al no ser instrumentos de decisión para organizar las ciudades, se convierten en letra muerta, dejando en las fuerzas del mercado negro buena parte de las decisiones de localización. Hoy vemos, que el crecimiento de nuestras ciudades se caracteriza por los asentamientos irregulares, los grandes conjuntos habitacionales alejados de los núcleos urbanos, el crecimiento hormiga en las zonas aledañas a la mancha urbana y en menor medida el reciclamiento y la redensificación.

En México las restricciones erradas en el uso del suelo han desplazado a la gran mayoría de las personas, principalmente a aquellos de menor ingreso, hacia las zonas más alejadas del centro de la ciudad; lo anterior, debido a la insuficiente oferta de vivienda y a los exorbitantes precios que de estas restricciones y de otras regulaciones se derivan, y que sólo pueden ser cubiertas por aquellos de más altos ingresos.

Además, este desplazamiento supone elevados costos para aquellos ciudadanos que han sido marginados en las periferias. De acuerdo con el estudio “Costos de la expansión urbana”, en promedio, desplazarse desde las periferias supone un costo a los ciudadanos de hasta 112 mil pesos durante toda su vida laboral (tomando como ejemplo las personas habitantes de la Zona Metropolitana del Valle de México).

Por otro lado, el modelo urbano y las políticas públicas, también se han equivocado en la forma de interconectar a las personas en la ciudad. Primero, porque se han enfocado en una zonificación urbana que alejó a las familias de sus centros de trabajo, escuelas y servicios de todo tipo; segundo, porque han priorizado la movilidad en automóvil, sin considerar, alternativas de transporte colectivo o transporte no motorizado, sobre todo las enfocadas en la movilidad peatonal.

Primero, debe reconocer que las ciudades seguirán creciendo y por ello es necesaria una visión de largo plazo, integrada y participativa pues como señala Adrián Fernández con relación a la realidad vigente, “Lo que manda son las decisiones de corto plazo. La planeación urbana no puede estar ceñida a decisiones de tres años, ni siquiera de seis años”.

Por lo anterior, es indispensable que el gobierno atienda esta realidad y estime el crecimiento urbano con varias décadas de antelación para permitir un diseño adecuado de la ciudad, más compacto y consolidado, y tomar control del futuro espacio urbano a un menor costo, especialmente de los derechos de vía de una red de vialidades primarias, de los sitios donde se construirán los equipamientos sociales y de las áreas que se dedicarán a la protección y mejoramiento del ambiente, para lo cual requiere de nuevas bases legislativas e instrumentos. La estimación de este crecimiento, siempre debe de ser generosa, pues el costo de sobre estimar será pequeño, mientras que el de subestimar será enorme: un crecimiento urbano desordenado.

El crecimiento de las ciudades se da de manera vertical y horizontal. Si se le permite, la ciudad crecerá de manera natural hacia mayores densidades en los centros de la ciudad y de las colonias, las zonas en donde prefieren vivir los habitantes. Sin embargo, si el gobierno busca contener artificialmente este proceso y no diseña y aplica los instrumentos financieros para que esto ocurra, como señala

Alicia Ziccardi, “la ciudad crecerá de forma desordenada generando impactos negativos en la calidad de vida de la población, como son: una deficiente demanda de suelo con infraestructura y equipamiento para el desarrollo urbano, la irregularidad de la tenencia de la tierra, la lejanía entre las fuentes de trabajo y vivienda, la subutilización de recursos humanos y materiales, el deterioro del ambiente y de los recursos naturales y la vulnerabilidad de los asentamientos humanos ante las lluvias, ciclones y huracanes”.

Segundo, el gobierno debe asegurar la interconexión vial y las vialidades de uso compartido con diseño de escala humana para el acceso al espacio público a todo tipo de personas, bienes y servicios en los diferentes medios de transporte, priorizando desde la legislación y a través de incentivos concretos y de la obra pública al transporte público y al no motorizado. Asimismo, el espacio público debe interconectar colonias, barrios y asentamientos entre sí y a la ciudad con el exterior, previendo que el espacio edificable va a evolucionar hacia diferentes usos y densidades en el tiempo, priorizándolos la mezcla de usos, de manera que los empleos y los equipamientos sociales se localicen dónde radica la gente y evitándose la ubicación de viviendas en conjuntos cerrados, alejados de los centros urbanos y carentes de los equipamientos sociales que toda comunidad urbana requiere.

Tercero, debe empoderar a los vecinos de las colonias y a los usuarios del espacio público para participar en la definición y las prioridades de aprovechamiento de estos espacios y sus aportaciones a los mismos. Igualmente, debe empoderar a los ciudadanos en general y a sus organizaciones para que acuerden con el gobierno las grandes orientaciones del desarrollo urbano de sus comunidades a través de estructuras institucionales y procesos eficaces de participación social que se materialicen desde la elaboración de los planes y programas hasta la evaluación de su ejecución.

Finalmente, debe garantizar que la urbanización ocurra solamente en las áreas adecuadas para ello, evitando usos urbanos en zonas de riesgo, en las áreas de alto valor agrológico y ambiental, en las que se recargan los acuíferos y en las que han sido consideradas de alto valor patrimonial y paisajístico. Al tiempo, deberá proteger las zonas de valor ambiental, que le permitan a la ciudad mayor resiliencia contra los fenómenos naturales, sobre todo ante los nuevos retos del cambio climático. Para ello, debe diseñar espacios públicos que tengan también una función ambiental, para proteger vasos reguladores de agua, cauces de ríos, primeras dunas de playas, bosques, selvas, manglares, entre otras.

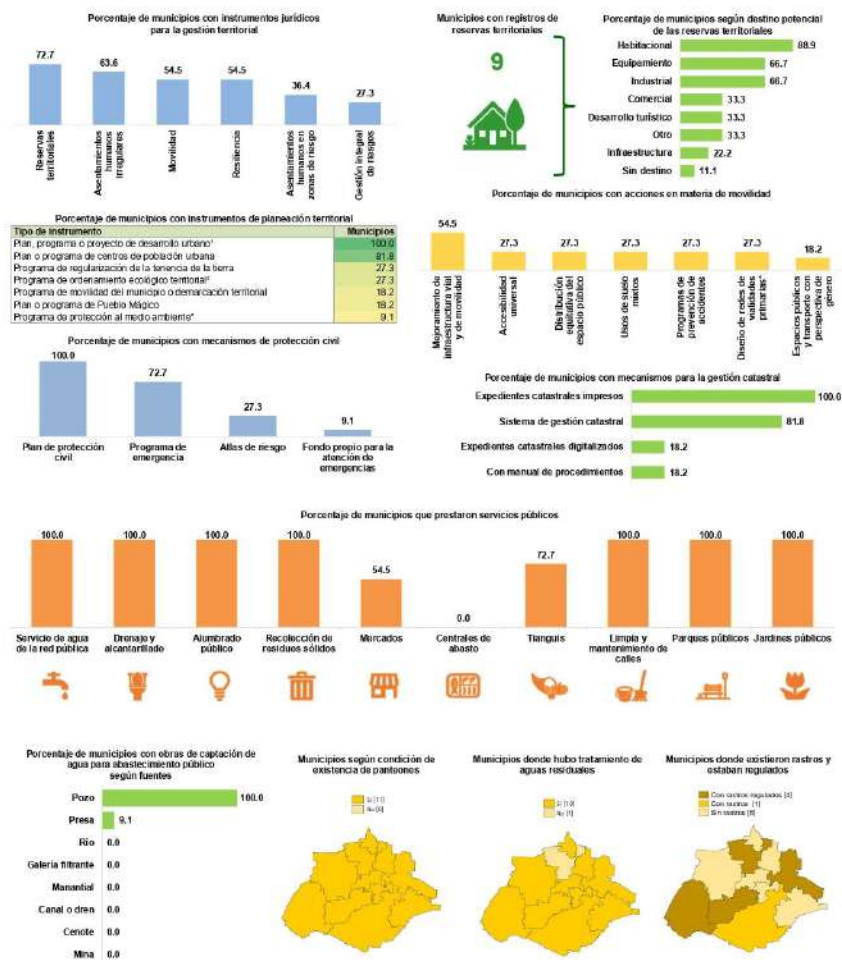
En conclusión, el nuevo modelo de desarrollo urbano requiere de una Reforma Urbana y debe reconocer que el gobierno tiene un gran papel en el desarrollo urbano, porque es el único actor social con la capacidad jurídica y operativa para lograr conformar una visión de largo plazo que garantice un desarrollo ordenado de las ciudades; y esto solo se logrará participativamente con la sociedad, ya que ha sido ampliamente demostrado por ONU-HABITAT, la OCDE y otras organizaciones mundiales, que es a través de un modelo de gobernanza territorial que los gobiernos lograrán definir un nuevo modelo de ciudad y llevarlo a la práctica. Sin embargo, el lograr garantizar, requiere que el gobierno reenfoque sus esfuerzos para atender las grandes y puntuales tareas que facilitan un desarrollo armónico y orgánico de las ciudades.

Debemos reconocer que la urbanización y el desarrollo están íntimamente relacionados, no solo porque nueve de cada diez pesos del PIB se producen en las ciudades, sino porque son el centro del poder y de las decisiones nacionales, por lo que es fundamental asegurar la sostenibilidad del crecimiento nacional lo que significa hacer más habitables, productivas y sustentables a las ciudades y metrópolis mexicanas. La urbanización debe ser un motor de desarrollo con el poder de cambiar y mejorar las condiciones de vida de todas las personas.”

Por supuesto que el desarrollo urbano y el ordenamiento territorial representa un reto importante en materia de servicios públicos municipales, especialmente lo referente al agua y drenaje, por lo que vale la pena que citemos una infografía del INEGI a nivel estatal que data del año 2022:

Aguascalientes

11 Municipios



Nota: Los datos que se presentan para la entidad federativa son preliminares para el año 2020.

¹ Comprende: Plan o programa de desarrollo urbano; Programa de desarrollo urbano de la ciudad; Plan o programa parcial de desarrollo urbano; Proyecto de desarrollo urbano.

² Incluye: Programa de ordenamiento ecológico local y Programa de ordenamiento ecológico territorial.

³ Programa de manejo de área natural protegida de competencia del municipio o demarcación territorial y Plan o programa de acción climática.

⁴ El nombre completo de la acción es "Diseño y construcción de una red de vialidades primarias que faciliten la conectividad y el desarrollo de infraestructura".

Fuente: INEGI. Censo Nacional de Gobiernos Municipales y Demarcaciones Territoriales de la Ciudad de México, 2021.

INEGI. En números. Documentos de análisis y estadísticas. Cuaderno 24. Los Gobiernos Municipales en México Volumen II: Funciones Básicas, 2022

EL LLANO



PROCESO ELECTORAL ORDINARIO LOCAL
2023-2024

Plataforma Política
Electoral del Municipio de El Llano, Ags.

LISTADO DE PROPUESTAS DE LA CIUDADANÍA DE EL LLANO PARA UN MUNICIPIO ORDENADO Y SOSTENIBLE

- Tener más señalamientos y capacitación
- Tecnificación de sistemas de riego
- sistema de riego por goteo
- reforestación con especies nativas
- plantas tratadoras
- uso adecuado del agua
- Mas vías de transporte público en las diferentes comunidades.
- Capacitación a los agricultores para sobrellevar problemas ambientales como la sequía.

5. MUNICIPIO INTELIGENTE Y ABIERTO

La administración pública municipal, al ser la más inmediata a la población debe ser, por tanto, la más transparente, democrática, e intuitiva, en los servicios que presta. En Acción Nacional sostenemos el principio de subsidiariedad, y su relación con el federalismo, buscando siempre el fortalecimiento de esta esfera de gobierno.

Estamos convencidos, y seremos siempre promotores, de la digitalización de los procesos y servicios gubernamentales; pues impulsan la eficiencia del sector público, impacta positivamente en la actividad económica y en la satisfacción de los servicios que se prestan a la población. De ahí la necesidad de fortalecer un gobierno municipal digital que ofrezca mejores servicios públicos.

La digitalización del gobierno debe tener como finalidad la transparencia, la rendición de cuentas, y el combate a la corrupción, es decir, una cultura de honestidad, que esté dotada también de mecanismos de participación ciudadana en la planeación, seguimiento, control, y evaluación, de las decisiones públicas.

Uno de los objetivos prioritarios de Acción Nacional, a nivel municipal, es que la ciudadanía reciba servicios públicos eficientes. Mejorar la regulación para evitar trámites ociosos y costosos, innovar en servicios y trámites administrativos y una buena capacidad general por parte de los servidores públicos deben traducirse en gobiernos eficaces y, por tanto, en sociedades satisfechas.

¿Cómo se encuentra El Llano en los indicadores sobre gobierno municipal?

En el año 2021, el Instituto Nacional de Información Estadística y Geográfica (INEGI) realizó la Encuesta Nacional de Calidad e Impacto Gubernamental (ENCIG) en la cual podemos encontrar datos que nos permitan fotografiar la relación de la ciudadanía con los servicios y trámites prestados por los municipios del estado de Aguascalientes, con el fin de describir cuáles son las áreas de oportunidad para lograr una administración municipal inteligente y abierta.

En el estado de Aguascalientes, 41.3% de la población mayor de 18 años tuvo al menos una interacción con el gobierno a través de internet. El 25.3% llenó y envió algún formato en páginas de internet para iniciar, continuar o concluir trámites, mientras que, 4.4% usó redes sociales para presentar quejas, denuncias o comentarios en las cuentas de gobierno.

Sin embargo, aunque estos resultados son de forma global, del 41.3% de interacciones por internet que reporta la Encuesta, más del 75% se trató solamente del municipio de Aguascalientes, por lo que el resto de los municipios quedan evidentemente rezagados en cuanto a la interacción ciudadana a través de internet.

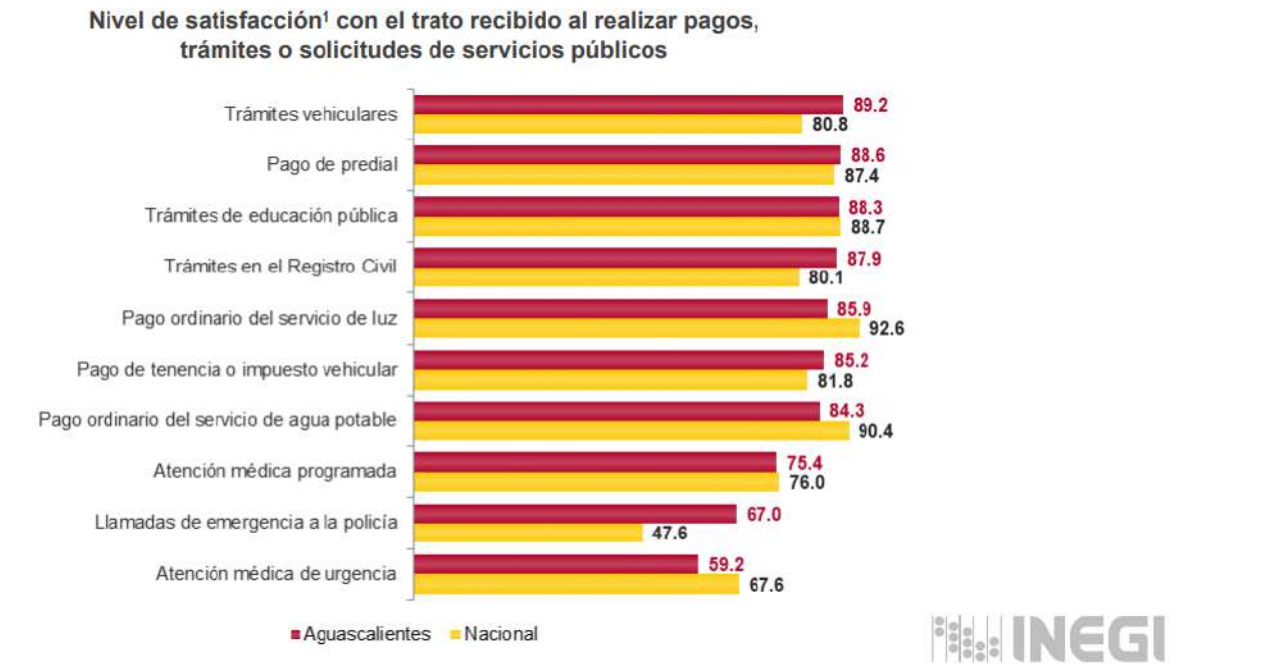
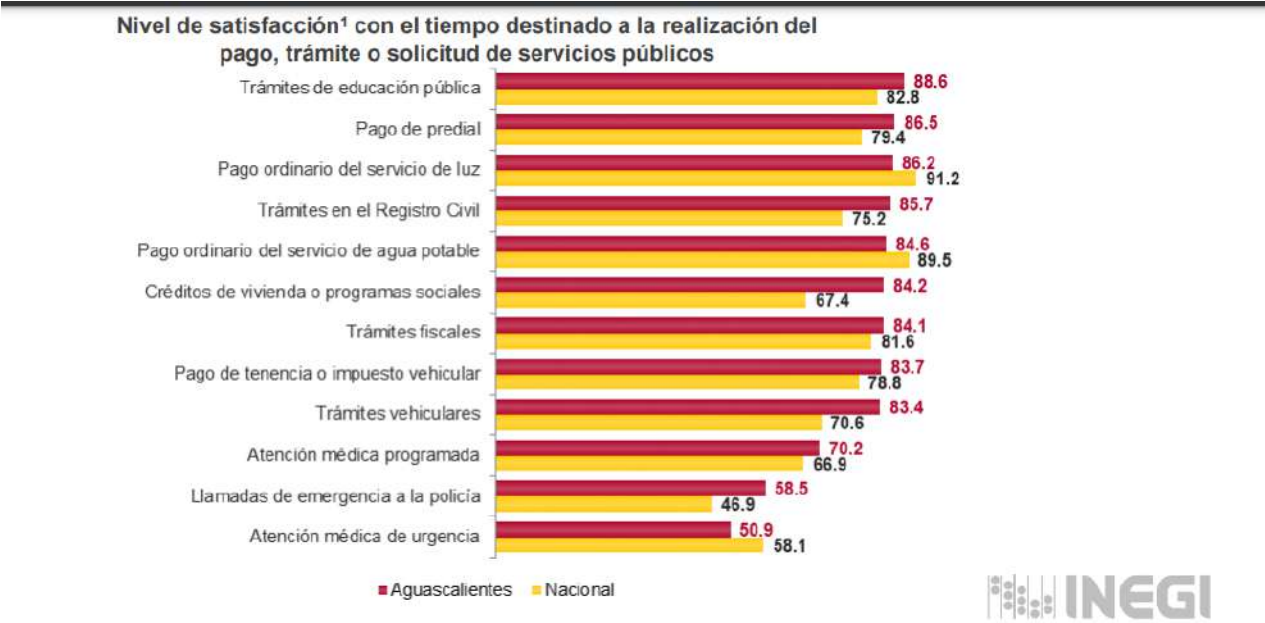
En nuestra entidad, del total de pagos, trámites o solicitudes de servicios públicos realizados por los usuarios, en 36.3% de ellos se presentó algún tipo de problema para realizarlo. El problema más frecuente fue el de barreras al trámite con 85.3 por ciento.

Durante 2021, en el estado de Aguascalientes, en 52.3% de los pagos, trámites o solicitudes de servicios públicos los usuarios acudieron a instalaciones de gobierno para realizarlos. El servicio en que la mayoría de la población asistió a una instalación de gobierno fue por trámites en juzgados o tribunales con 96.8 por ciento.

EL LLANO



En el estado de Aguascalientes, el pago, trámite o solicitud de servicio público con el nivel de satisfacción más alto en relación con el tiempo destinado a realizarlo fueron los trámites de educación pública con 88.6 por ciento; mientras que en el trato recibido por la ciudadanía el pago, trámite o solicitud de servicio público con el nivel de satisfacción más alto con relación al trato recibido fueron los trámites vehiculares con 89.2 por ciento. Veamos las siguientes gráficas:



De las gráficas anteriores, pongamos atención en cuanto a los trámites de competencia municipal para identificar si la población percibe que fue debidamente atendida en tiempo y en trato. Los servicios municipales que aparecen en la encuesta son Pago de Predial y trámites de Registro Civil.

Por lo que respecta al tiempo de respuesta, la población señaló un grado de satisfacción del 86.5% para el pago de predial y el 85.7% para trámites de Registro Civil; sin embargo, estos porcentajes se quedan poco atrás respecto de trámites estatales de educación pública, que resultan los más rápidos según lo reportado por la ciudadanía. En cuanto al trato recibido, el pago de Predial y trámites de Registro Civil, se encuentran muy cercanos a los servicios estatales más destacados, como son fueron trámites de tenencia vehicular y trámites educativos.

De lo anterior tenemos que los servicios públicos que presta el municipio, aunque la mayoría aún se hacen de forma presencial, son bien evaluados por la ciudadanía en cuanto a tiempo destinado y trato amable por parte de las y los servidores públicos.

Ahora bien, aún y con los datos anteriores, mantener un modelo de gestión pública municipal basado en la discrecionalidad de los servidores públicos, trae como consecuencia una percepción de corrupción innegable.

En el estado de Aguascalientes, 59.1% de la población de 18 años y más refirió que la inseguridad y delincuencia es el problema más importante que aqueja hoy en día a su entidad federativa, seguido de la corrupción con 48.4% y del desempleo con 40.1 por ciento.

En el estado de Aguascalientes, 78.2% de la población de 18 años y más percibió que los actos de corrupción en su entidad son muy frecuentes o frecuentes, siendo 8 puntos abajo del nivel nacional, con 86.3%. Ahora bien, en lo que corresponde a los gobiernos municipales en percepción de corrupción se encuentran por debajo de los partidos políticos, las policías, el Poder Legislativo federal y los gobiernos estatal y federal, pues la ciudadanía considera que la corrupción es frecuente en este nivel de gobierno en un 61.1%.

También tenemos que en el estado de Aguascalientes la tasa de trámites donde la población tuvo contacto con algún servidor público y experimentó al menos un acto de corrupción fue de 19 821 por cada 100,000 habitantes.

A contrario sensu, a la hora de determinar la confianza en las instituciones, los gobiernos municipales observan una caída importante al situarse tan solo con el 49.3% de la confianza ciudadana, muy por debajo de instituciones sociales como la familia, vecinos y organizaciones de la sociedad civil; incluso debajo de instituciones religiosas, educativas y policiales. En relación con el gobierno federal y el sector empresarial, el municipio se localiza debajo y, a su vez, por encima de los gobiernos estatales, según la gráfica siguiente:



LISTADO DE PROPUESTAS DE LA CIUDADANÍA DE EL LLANO PARA UN MUNICIPIO INTELIGENTE Y ABIERTO

- Crear áreas de oportunidad para emprendedores
- Implementar plataformas digitales de participación ciudadana
- Implementar sistemas de seguimiento y monitoreo de las gestiones.